

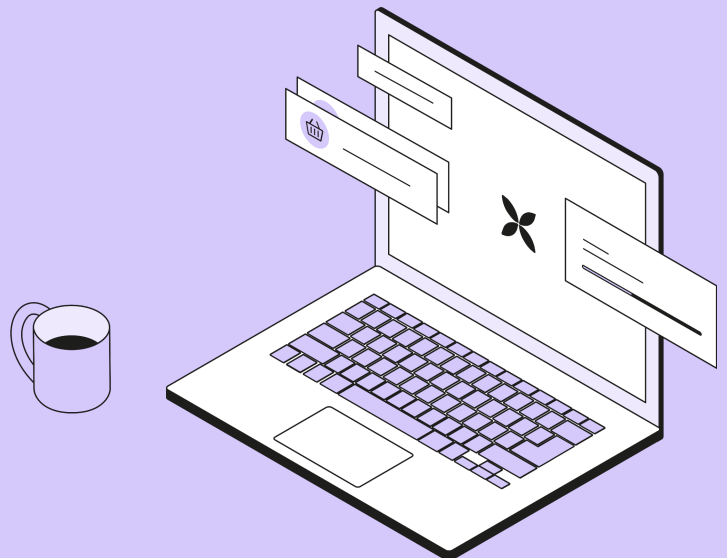
# Qonto

---

## Foglio Informativo

Conto di Pagamento e Servizi di Pagamento

*Versione aggiornata il 17/09/2024*



## 1. Informazioni su Qonto

- Denominazione: OLINDA SAS
- Nome commerciale: Qonto
- Sede legale ed amministrativa: 18 rue de Navarin, 75009 Parigi, Francia
- Numero di iscrizione al registro imprese di Parigi (Siren - RCS Paris): 819 489 626
- Numero di telefono: +39 02 82 95 98 48
- Sito internet: <https://qonto.com/it>
- Email: [support@qonto.com](mailto:support@qonto.com)
- PEC: [olindasas@legalmail.it](mailto:olindasas@legalmail.it)
- Sede secondaria: Via Meravigli 2, 20123 Milano
- Codice ABI: 36092
- Codice Fiscale e P.IVA: 108137093
- N.REA: MI 2559348

Qonto (nome commerciale di OLINDA SAS) è un istituto di pagamento francese, iscritto nel Registre des agents financiers al n° di licenza 1958 e soggetto alla vigilanza dell'Autorité de Contrôle Prudentiel et de Résolution (ACPR). Qonto opera in Italia tramite succursale soggetta a vigilanza anche da parte della Banca d'Italia.

## 2. Che cos'è il conto di pagamento

Il contratto di conto di pagamento è un servizio offerto dagli Istituti di Pagamento (una figura di intermediari diversi dalle banche e dagli Istituti di Moneta Elettronica) autorizzati a prestare servizi di pagamento su tutto il territorio dell'Unione Europea. Esso si sostanzia in un conto utilizzato per l'esecuzione di operazioni di pagamento.

Il conto di pagamento presenta le caratteristiche strutturali di un conto corrente bancario per quanto concerne i servizi di pagamento ma non è da confondersi con esso in quanto non consente di avvalersi dei servizi tipici di quest'ultimo (ad esempio la gestione del risparmio o altre operazioni creditizie), potendo essere utilizzato esclusivamente per operazioni di pagamento.

## 3. Che cos'è il conto di pagamento Qonto

Il Conto di Pagamento Qonto è il conto intrattenuto dal Cliente presso OLINDA SAS che permette di eseguire operazioni di pagamento attraverso i servizi di pagamento offerti da Qonto. Attraverso il conto di pagamento Qonto, il Cliente può effettuare operazioni di incasso, di pagamento e di prelievo di fondi.

In particolare, i conti di pagamento Qonto permettono di:

- Prelevare contante, nonché effettuare ogni operazione richiesta per la gestione del conto stesso
- Eseguire pagamenti, nel limite del Saldo disponibile, mediante:
  - addebiti diretti (inclusi gli addebiti diretti una tantum),
  - carte di pagamento (fisiche o virtuali instant),
  - bonifici (inclusi gli ordini permanenti).
- Emettere strumenti di pagamento e/o convenzionamento di operazioni di pagamento
- Effettuare servizi di disposizione di ordine di pagamento
- Effettuare servizi di informazione sui conti
- Eseguire operazioni di pagamento quando i fondi rientrano in una linea di credito accordata ad un utente di servizi di pagamento.

Il conto di pagamento Qonto e i servizi connessi sono riservati esclusivamente a una clientela (persona fisica o giuridica) che svolge attività imprenditoriale o professionale. Le persone che agiscono per scopi diversi da eventuali

attività imprenditoriali, commerciali, artigianali o professionali (“consumatori”) non possono aprire un conto di pagamento Qonto.

In particolare, il conto di Pagamento Qonto è attualmente disponibile per le imprese e i liberi professionisti registrati in Italia, a condizione che la loro forma giuridica rientri fra le seguenti:

- Società di persone (Società Semplice, Società in Accomandita Semplice, Società in Nome Collettivo);
- Società di capitali (Società a Responsabilità Limitata, Società a Responsabilità Limitata Semplificata, Società per Azioni, Società in Accomandita per Azioni);
- Società Cooperativa;
- Associazione
- Fondazione;
- Impresa Individuale;
- Libero Professionista e Lavoratore Autonomo.

I documenti contrattuali sono disponibili nell'Account personale dell'utente, al quale si può accedere tramite applicazione mobile o sito internet. È inoltre possibile richiederne una copia contattando direttamente il servizio clienti al numero di telefono o indirizzo di posta elettronica indicati sopra.

## 4. Principali rischi

Il conto di pagamento Qonto è un prodotto sicuro. I rischi principali sono:

- La possibilità di incorrere in vincoli normativi nazionali o internazionali che precludono o intervengono significativamente nella regolamentazione applicabile agli istituti di pagamento
- La variazione delle condizioni economiche in senso sfavorevole
- I rischi legati allo smarrimento o al furto di dati identificativi e parole chiave per l'accesso all'Account Personale
- Il rischio di controparte, cioè l'eventualità che l'Istituto di Pagamento non sia in grado di rimborsare al Cliente, in tutto o in parte, il Saldo disponibile.

Per quest'ultima ragione, i conti di pagamento sono soggetti a rigide misure di tutela. In particolare, Qonto garantisce la sicurezza dei fondi del Cliente attraverso le seguenti azioni:

- parte dei fondi sono depositati in un conto segregato aperto presso uno o più istituti di credito;
- un'altra parte dei fondi è investita in un fondo, interamente coperto da una garanzia concessa da un istituto di credito;
- infine, una parte dei fondi può essere investita in fondi monetari qualificati.

I fondi del Cliente sono protetti da qualsiasi ricorso da parte di creditori dell'Istituto, anche in caso di procedure esecutive o di insolvenza nei confronti di quest'ultimo.

## 5. Che cosa sono i Servizi di pagamento offerti da Qonto

I servizi di pagamento consentono al Cliente di versare, trasferire, prelevare o ricevere somme di denaro a valere sul conto di pagamento. Tra gli strumenti di pagamento rientrano, tra gli altri, i bonifici, gli addebiti diretti, le ricariche, i pagamenti di F24 e PagoPa. In base al Piano scelto, il Cliente ha a disposizione un certo numero di operazioni di pagamento (bonifici SEPA, Bonifici SWIFT, addebiti diretti etc) incluse nel costo della tuo Piano (cfr. Condizioni economiche del presente Foglio Informativo).

Tra i principali rischi vanno tenuti presenti:

- la mancata o inesatta esecuzione dell'operazione di pagamento imputabili ad errori del cliente, di Qonto o degli altri prestatori di servizi di pagamento coinvolti nell'esecuzione dell'operazione;

- i malfunzionamenti dei sistemi di pagamento.

## 6. Che cosa sono le Carte di Pagamento offerte da Qonto

Le Carte di Pagamento offerte da Qonto sono uno strumento di pagamento che permette al Cliente di prelevare contante presso sportelli automatici con addebito immediato sul Conto di pagamento collegato alla carta, o di acquistare beni e/o servizi presso qualsiasi esercizio (fisico o online) aderente ai circuiti ai quali la carta è abilitata.

Qonto fornisce carte di debito Mastercard fisiche, virtuali o Instant. Tali carte sono collegate al Conto di pagamento e variano in numero e tipologia a seconda del Piano prescelto (cfr. Condizioni economiche del presente Foglio Informativo). Infatti, in base al Piano scelto, il Cliente ha a disposizione un certo numero di carte fisiche, virtuali o Instant incluse nel costo della tuo canone.

Le carte fisiche (ONE, PLUS o X) possono essere utilizzate per tutti i tipi di pagamenti, in negozio o online. A seconda del Piano scelto, il Cliente ha a disposizione una o più carte ONE gratuite. Le Carte non incluse nel Piano prescelto (Carte ONE aggiuntive, Carta Plus o Carta X) hanno dei costi mensili aggiuntivi come dettagliato nel paragrafo "Condizioni economiche".

Le carte virtuali sono uguali a una carta di debito fisica, ma in formato digitale. Le carte virtuali sono carte attive nel "Wallet" digitale che si trova sul telefono e si possono usare per effettuare pagamenti in negozio oppure online. A seconda del Piano scelto, possono essere incluse nel Piano o addebitate a 2,00€ al mese (tasse escluse).

Le carte Instant sono carte virtuali previste solo per alcune tipologie di Piani, hanno una durata limitata e sono pertanto ideali per le spese una tantum.

## 7. Condizioni Tariffarie

I conti Qonto hanno dei Canoni di abbonamento (mensili o annuali), il cui importo varia in funzione del Piano scelto dal Cliente tra quelli disponibili. Le operazioni eseguite in misura superiore rispetto a quanto incluso nel Piano possono comportare il pagamento di spese ulteriori rispetto al canone (Commissioni di transazione e/o Commissioni per le Carte).

Un elenco completo delle Condizioni economiche offerte è riportato di seguito.

A prescindere dal Piano prescelto e dalla fatturazione (Canone mensile o Canone annuale), Qonto offre 30 giorni di prova gratuita.

Tutte le tariffe sono IVA esclusa (i Clienti in possesso di P.IVA comunitaria che l'avranno indicata in fase di registrazione o, in qualsiasi momento, nelle impostazioni del proprio Conto, saranno esentati dal pagamento dell'IVA).

## Soluzioni per professionisti

	Basic	Smart	Premium
<b>Conto aziendale &amp; Servizi di Pagamento</b>			
Canone mensile	<b>11€ / mese</b> (IVA escl.)	<b>23 € / mese</b> (IVA escl.)	<b>45 € / mese</b> (IVA escl.)
Canone annuale	<b>9 € / mese</b> (IVA escl.)	<b>19 € / mese</b> (IVA escl.)	<b>39 € / mese</b> (IVA escl.)
Conti multipli <i>Crea dei sottoconti con IBAN dedicati, per suddividere il budget, organizzare le attività e pagare le tasse.</i>	1	2	5
Carte Fisiche <i>Personalizza le impostazioni delle tue carte business: carta One (inclusa nel piano), carta Plus o carta X in metallo (non incluse).</i>	1 carta	1 carta	1 carta
Carte Virtuali <i>Con le carte virtuali Qonto effettui pagamenti online e nei negozi, grazie a Apple Pay e Google Pay.</i>	0 €2/mese per carta	Illimitate <sup>1</sup>	Illimitate <sup>2</sup>
Bonifici SEPA <sup>3</sup> & addebiti diretti <i>Gestisci bonifici e addebiti diretti in pochi clic. Ogni transazione non inclusa nel piano ha un costo extra.</i>	30/mese €0.40 per transazione aggiuntiva	60/mese €0.40 per transazione aggiuntiva	100/mese €0.40 per transazione aggiuntiva
Bonifici SEPA istantanei in uscita <i>Accredita un importo sul conto del tuo beneficiario in 10 secondi. Ogni transazione non inclusa nel piano ha un costo extra.</i>	✓	✓	✓

<sup>1</sup> Il servizio offerto è soggetto ad un uso ragionevole e legittimo.

<sup>2</sup> Il servizio offerto è soggetto ad un uso ragionevole e legittimo.

<sup>3</sup> Si applica ai trasferimenti in entrata e in uscita, ordinari e istantanei.

<b>Addebiti diretti SEPA in entrata</b> Incassa addebiti diretti una tantum e ricorrenti direttamente su Qonto.	€0.40 / addebito diretto Soggetto a condizioni di eleggibilità e a T&C separate	€0.40 / addebito diretto Soggetto a condizioni di eleggibilità e a T&C separate	€0.10 / addebito diretto Soggetto a condizioni di eleggibilità e a T&C separate
<b>Bonifici SWIFT in entrata<sup>4</sup></b> Ricevi pagamenti internazionali direttamente sul tuo conto.	5€ / bonifico ricevuto (IVA escl.)	5€ / bonifico ricevuto (IVA escl.)	5€ / bonifico ricevuto (IVA escl.)
<b>Bonifici internazionali in uscita<sup>5</sup> - valute standard</b> Effettua pagamenti internazionali, direttamente dal tuo conto Qonto in USD <sup>6</sup> - GBP - CHF. <a href="#">EUR<sup>7</sup></a>	0.8% / bonifico (min. 5€ IVA escl.)	0.8% / bonifico (min. 5€ IVA escl.)	0.56% / bonifico (min. 5€ IVA escl.)
<b>Bonifici internazionali in uscita - valute non standard</b> Effettua pagamenti internazionali nelle altre valute disponibili, direttamente dal tuo conto Qonto.	1.8% / transfer (min.5€ excl. VAT)	1.8% / transfer (min.5€ excl. VAT)	1.56% / transfer (min.5€ excl. VAT)
<b>Bonifici multipli</b> Gestisci i pagamenti di stipendi o fatture in un attimo, effettuando più bonifici in una volta sola.		✓	✓

<sup>4</sup> Inoltre, si richiama l'attenzione del Cliente sulle commissioni fisse che le banche e gli intermediari finanziari, responsabili dell'invio del bonifico sul conto Qonto del Cliente, potrebbero addebitare all'importo del bonifico stesso. Qonto non ha nessun controllo su queste commissioni, il cui ammontare varia tra i 15€ e i 75€. Per maggiori chiarimenti riguardo alle condizioni economiche dei bonifici Swift in entrata, il Cliente può riferirsi alla FAQ disponibile sul [sito web](#).

<sup>5</sup> Si sottolinea che le voci di costo riportate per i bonifici internazionali in uscita non includono eventuali spese aggiuntive che gli intermediari finanziari del beneficiario potrebbero applicare a seguito di un'anomalia (es. dati informativi mancanti, incompleti, erronei che accompagnano il trasferimento di fondi o conto chiuso del beneficiario). Per maggiori informazioni, il Cliente può contattare il servizio clienti ([support@qonto.com](mailto:support@qonto.com)) e/o leggere attentamente la sezione "Operazioni Speciali".

<sup>6</sup> Solo per bonifici SWIFT di tipo SHA e OUR in USD: tariffe fisse aggiuntive di 5€ (SHA) e 15€ (OUR).

<sup>7</sup> I bonifici SWIFT SHA e OUR in EUR sono soggetti a spese fisse di 5 euro (SHA) e 15 euro (OUR), senza spese variabili.

<b>Servizi accessori</b>			
<b>F24</b> Paga tutti i tuoi F24 in pochi clic, direttamente dal conto aziendale, e decidi tu quando pagare: il giorno in cui compili il modulo o pianificando una data specifica.	✓	✓	✓
<b>Pago PA</b> Paga tasse, tributi, imposte locali, utenze e bolli auto agli enti della pubblica amministrazione in pochi e semplici clic, direttamente dal conto aziendale.	0 €1/per pagamento	10/mese €1/per pagamento aggiuntivo	10/mese €1/per pagamento aggiuntivo
<b>Offerte di finanziamento dei partner</b> Trova il finanziamento che fa per te tra quelli dei nostri partner: invia la richiesta in pochi clic e ricevi i fondi direttamente sul conto Qonto.	✓	✓	✓
<b>Assistenza Clienti</b> Supporto 7 giorni su 7 via chat, telefono o email.	✓	✓	✓ Supporto prioritario
<b>Estratti conto illimitati</b> Storico dei movimenti per tracciare le spese aziendali effettuate.	✓	✓	✓
<b>Notifiche in tempo reale</b> Monitora le spese aziendali, grazie alle notifiche in tempo reale che ricevi per email o sul tuo smartphone dopo ogni transazione.	✓	✓	✓
<b>IBAN italian0</b> Iban locale collegato sia all'area SEPA sia alla rete SWIFT per pagamenti all'interno e fuori dall'Europa.	✓	✓	✓

<b>Fatture dei clienti</b>			
<b>Fatture e preventivi personalizzati</b> <i>Emetti fatture elettroniche in meno di un minuto: compila in un clic i dati del cliente e gli oggetti della fattura, grazie alla lista dei prodotti/servizi che offri e alla lista dei tuoi clienti salvate su Qonto.</i>		✓	✓
<b>Invio, promemoria &amp; tracciamento automatico</b> <i>Invia le fatture al Sdl e monitora lo stato direttamente dal conto aziendale.</i>		✓	✓
<b>Conformità &amp; archiviazione</b> <i>Numerazione automatica delle fatture, annulla una fattura o parte di essa con note di credito e associa in automatico le fatture alla transazione corrispondente</i>		✓	✓



<b>Fatture dei fornitori</b>			
<b>Raccolta automatica fatture dal Sdl</b> <i>Inoltra in automatico le fatture dei fornitori dal Sistema di Interscambio a Qonto ed emetti le autofatture per le fatture dei fornitori esteri.</i>		✓	✓
<b>Tracciamento centralizzato delle fatture</b> <i>Visualizza tutte le fatture dei fornitori in un unico luogo, pianifica i bonifici, effettua bonifici istantanei per le fatture in scadenza e notifica ai fornitori il pagamento effettuato in un clic.</i>		✓	✓
<b>Pagamento delle fatture</b> <i>Pianifica i bonifici o effettua un bonifico istantaneo per le fatture in scadenza e notifica ai fornitori il pagamento effettuato in un clic</i>		✓	✓
<b>Pagamento a rate</b> <i>Ricevi subito da Qonto l'importo per pagare le fatture dei tuoi fornitori, e lo restituisci a rate. Si applicano T&amp;C separati.</i>	✓ <i>Soggetto a condizioni di eleggibilità e a T&amp;C separate.</i>	✓ <i>Soggetto a condizioni di eleggibilità e a T&amp;C separate.</i>	✓ <i>Soggetto a condizioni di eleggibilità e a T&amp;C separate.</i>

<b>Contabilità</b>			
<b>Accesso per il Commercialista</b> <i>Semplifica la contabilità dando accesso al conto in sola lettura al tuo Commercialista.</i>		✓	✓
<b>Ricevute digitali certificate</b> <i>Fai una foto e digitalizza le ricevute. Verranno certificate, conservate nell'app e abbinare in automatico alle transazioni corrispondenti.</i>	Ricevute digitali	Ricevute digitali & certificate	Ricevute digitali & certificate
<b>Inoltro Ricevute</b> <i>Inoltra le ricevute a Qonto via email, le abbineremo in automatico alle transazioni corrette.</i>		✓	✓
<b>Etichette personalizzate</b> <i>Automatizza la contabilità assegnando le etichette alle transazioni (come codice cliente, Paese, team, progetto, ecc.).</i>		✓	✓
<b>Gestione dei fornitori</b> <i>Categorizza i fornitori e aggiungi in automatico la percentuale di IVA corretta</i>		✓	✓
<b>Dashboard</b> <i>Semplifica la gestione del flusso di cassa, grazie a indicatori grafici precisi, al controllo di entrate e uscite, e ai filtri personalizzabili.</i>	✓	✓ Avanzata.	✓ Avanzata.
<b>Integrazioni API</b> <i>Integra le app che usi quotidianamente e i software di contabilità con Qonto (Dropbox, Stripe, Google Drive...).</i>	✓	✓	✓
<b>Aggregazione conti esterni</b> <i>Collega conti e servizi di pagamento esterni a Qonto e monitora tutto da un'unica piattaforma.</i>	✓	✓	✓

## Soluzioni per PMI, Team e Associazioni

	Essential	Business	Enterprise
<b>Conto aziendale &amp; Servizi di Pagamento</b>			
Canone mensile	34€ / mese (IVA escl.)	119€ / mese (excl. VAT)	299€ / mese (IVA escl.)
Canone annuale	29€ / mese (IVA escl.)	99€ / mese (IVA escl.)	249€ / mes (IVA escl.)
Conti multipli <i>Crea dei sottoconti con IBAN dedicati, per suddividere il budget, organizzare le attività e pagare le tasse.</i>	5	10	25 (tariffa ad hoc oltre i 25)
Carte Fisiche <i>Personalizza le impostazioni delle tue carte business: carta One (inclusa nel piano), carta Plus o carta X in metallo (non incluse)</i>	2 carte	10 carte	30 carte
Carte Virtuali <i>Con le carte virtuali Qonto effettui pagamenti online e nei negozi, grazie a Apple Pay e Google Pay.</i>	Illimitate <sup>8</sup>	Illimitate <sup>9</sup>	Illimitate <sup>10</sup>
Carte Instant <i>Ideali per spese una tantum, acquisti occasionali, queste carte virtuali usa e getta possono essere create in pochi clic</i>		✓	✓

<sup>8</sup> Il servizio offerto è soggetto ad un uso ragionevole e legittimo.

<sup>9</sup> Il servizio offerto è soggetto ad un uso ragionevole e legittimo.

<sup>10</sup> Il servizio offerto è soggetto ad un uso ragionevole e legittimo.

<b>Bonifici SEPA<sup>11</sup> &amp; addebiti diretti</b> <i>Gestisci bonifici e addebiti diretti (in entrata e in uscita) in pochi clic. Ogni transazione non inclusa nel piano ha un costo extra.</i>	<p align="center">100/mese €0.25 per transazione aggiuntiva</p>	<p align="center">500/mese €0.25 per transazione aggiuntiva</p>	<p align="center">1000/mese €0.25 per transazione aggiuntiva</p>
<b>Bonifici SEPA istantanei in uscita</b> <i>Accredita un importo sul conto del tuo beneficiario in 10 secondi. Ogni transazione non inclusa nel piano ha un costo extra.</i>	✓	✓	✓
<b>Addebiti diretti SEPA in entrata</b> <i>Incassa addebiti diretti una tantum e ricorrenti direttamente su Qonto.</i>	<p align="center">€0.25 / addebito diretto Soggetto a condizioni di eleggibilità e a T&amp;C separati</p>	<p align="center">€0.25 / addebito diretto Soggetto a condizioni di eleggibilità e a T&amp;C separati</p>	<p align="center">€0.10 / addebito diretto Soggetto a condizioni di eleggibilità e a T&amp;C separati</p>
<b>Bonifici SWIFT in entrata<sup>12</sup></b> <i>Ricevi pagamenti internazionali direttamente sul tuo conto.</i>	<p align="center">5€ / bonifico ricevuto (IVA escl.)</p>	<p align="center">5€ / bonifico ricevuto (IVA escl.)</p>	<p align="center">5€ / bonifico ricevuto (IVA escl.)</p>
<b>Bonifici internazionali in uscita<sup>13</sup> - valute standard</b> <i>Effettua pagamenti internazionali, direttamente dal tuo conto Qonto in USD<sup>14</sup> - GBP - CHF - EUR<sup>15</sup></i>	<p align="center">0.56% / bonifico (min. 5€ IVA escl.)</p>	<p align="center">0.56% / bonifico (min. 5€ IVA escl.)</p>	<p align="center">0.56% / bonifico (min. 5€ IVA escl.)</p>
<b>Bonifici internazionali in uscita - valute non standard</b> <i>Effettua pagamenti internazionali nelle altre valute disponibili, direttamente dal tuo conto Qonto.</i>	<p align="center">1.56% / bonifico (min. 5€ IVA escl.)</p>	<p align="center">1.56% / bonifico (min. 5€ IVA escl.)</p>	<p align="center">1.56% / bonifico (min. 5€ IVA escl.)</p>
<b>Bonifici Multipli</b> <i>Gestisci i pagamenti di stipendi o fatture in un attimo, effettuando più bonifici in una volta sola.</i>	✓	✓	✓

<sup>11</sup> Si applica ai trasferimenti in entrata e in uscita, ordinari e istantanei.

<sup>12</sup> Inoltre, si richiama l'attenzione del Cliente sulle commissioni fisse che le banche e gli intermediari finanziari, responsabili dell'invio del bonifico sul conto Qonto del Cliente, potrebbero addebitare all'importo del bonifico stesso. Qonto non ha nessun controllo su queste commissioni, il cui ammontare varia tra i 15€ e i 75€. Per maggiori chiarimenti riguardo alle condizioni economiche dei bonifici Swift in entrata, il Cliente può riferirsi alla FAQ disponibile sul [sito web](#).

<sup>13</sup> Si sottolinea che le voci di costo riportate per i bonifici internazionali in uscita non includono eventuali spese aggiuntive che gli intermediari finanziari del beneficiario potrebbero applicare a seguito di un'anomalia (es. dati informativi mancanti, incompleti, erronei che accompagnano il trasferimento di fondi o conto chiuso del beneficiario). Per maggiori informazioni, il Cliente può contattare il servizio clienti ([support@qonto.com](mailto:support@qonto.com)) e/o leggere attentamente la sezione "Operazioni Speciali".

<sup>14</sup> Solo per bonifici SWIFT di tipo SHA e OUR in USD: tariffe fisse aggiuntive di 5€ (SHA) e 15€ (OUR).

<sup>15</sup> I bonifici SWIFT SHA e OUR in EUR sono soggetti a spese fisse di 5€ (SHA) e 15€ (OUR), senza spese variabili.

<b>Servizi accessori</b>			
<b>F24</b> <i>Paga tutti i tuoi F24 in pochi clic, direttamente dal conto aziendale, e decidi tu quando pagare: il giorno in cui compili il modulo o pianificando una data specifica.</i>	✓	✓	✓
<b>Pago PA</b> <i>Paga tasse, tributi, imposte locali, utenze e bolli auto agli enti della pubblica amministrazione in pochi e semplici clic, direttamente dal conto aziendale.</i>	10/mese €1/per pagamento aggiuntivo	10/mese €1/per pagamento aggiuntivo	10/mese €1/per pagamento aggiuntivo
<b>Offerte di finanziamento dei partner</b> <i>Trova il finanziamento che fa per te tra quelli dei nostri partner: invia la richiesta in pochi clic e ricevi i fondi direttamente sul conto Qonto.</i>	✓	✓	✓
<b>Assistenza Clienti</b> <i>Supporto 7 giorni su 7 via chat, telefono o email.</i>	✓	✓ Supporto Prioritario	✓ Supporto Prioritario
<b>Key Account Manager</b> <i>Il tuo consulente dedicato che ti segue passo passo per ottenere il massimo da Qonto.</i>		✓	✓
<b>Estratti conto illimitati</b> <i>Storico dei movimenti per tracciare le spese aziendali effettuate.</i>	✓	✓	✓
<b>Notifiche in tempo reale</b> <i>Monitora le spese aziendali, grazie alle notifiche in tempo reale che ricevi per email o sul tuo smartphone dopo ogni transazione.</i>	✓	✓	✓
<b>IBAN italiano</b> <i>Iban locale collegato sia all'area SEPA sia alla rete SWIFT per pagamenti all'interno e fuori dall'Europa.</i>	✓	✓	✓

<b>Fatture dei clienti</b>			
<b>Fatture e preventivi personalizzati</b> <i>Emetti fatture elettroniche in meno di un minuto: compila in un clic i dati del cliente e gli oggetti della fattura, grazie alla lista dei prodotti/servizi che offri e alla lista dei tuoi clienti salvate su Qonto.</i>	✓	✓	✓
<b>Invio &amp; tracciamento automatizzato delle fatture</b> <i>Invia le fatture al Sdl e monitora lo stato direttamente dal conto aziendale. Ricevi notifiche in tempo reale per ogni pagamento in entrata.</i>	✓	✓	✓
<b>Conformità &amp; archiviazione</b> <i>Numerazione automatica delle fatture, annulla una fattura o parte di essa con note di credito e associa in automatico le fatture alla transazione corrispondente.</i>	✓	✓	✓
<b>Fatture dei fornitori</b>			
<b>Raccolta automatica fatture dal Sdl</b> <i>Inoltra in automatico le fatture dei fornitori dal Sistema di Interscambio a Qonto ed emetti le autofatture per le fatture dei fornitori esteri.</i>	✓	✓	✓
<b>Tracciamento centralizzato delle fatture</b> <i>Visualizza tutte le fatture dei fornitori in un unico luogo, pianifica i bonifici, effettua bonifici istantanei per le fatture in scadenza e notifica ai fornitori il pagamento effettuato in un clic.</i>	✓	✓	✓
<b>Pagamento delle fatture</b> <i>Pianifica i bonifici o effettua un bonifico istantaneo per le fatture in scadenza e notifica ai fornitori il pagamento effettuato in un clic</i>	✓	✓	✓

<b>Pagamento a rate</b> <i>Ricevi subito da Qonto l'importo per pagare le fatture dei tuoi fornitori, e lo restituisci a rate</i>	✓ <i>Soggetto a condizioni di eleggibilità e a T&amp;C separate</i>	✓ <i>Soggetto a condizioni di eleggibilità e a T&amp;C separate</i>	✓ <i>Soggetto a condizioni di eleggibilità e a T&amp;C separate</i>
--	--	--	--

<b>Gestione delle Spese</b>			
<b>Accesso per i membri dei team</b> <i>Delega le attività dando accesso al conto ai membri dei tuoi team. Ogni membro aggiuntivo non incluso nel piano ha un costo di 5Eur. al mese.</i>	2	10	30
<b>Permessi personalizzati per i Manager</b> <i>Personalizza i permessi dei membri con il ruolo di Manager per delegare mantenendo il controllo.</i>		✓	✓
<b>Approvazione carte e bonifici</b> <i>Valuta e approva in un clic le richieste dei team per avere una carta o per effettuare un bonifico.</i>		✓	✓
<b>Categorie di spesa</b> <i>Autorizza i team a usare la carta solo per determinate categorie di spesa (pasti, trasporti, attrezzatura, materiale da ufficio.)</i>	✓	✓	✓
<b>Note spesa</b> <i>Traccia e approva in un clic tutte le note spese direttamente dal conto aziendale, per processare i rimborsi con più rapidità.</i>		✓	✓
<b>Budget di team</b> <i>Alloca un budget per ogni team creano dei sotto-conti dedicati per dare autonomia mantenendo il controllo</i>		✓	✓



<b>Contabilità</b>			
<b>Accesso per il Commercialista</b> <i>Semplifica la contabilità dando accesso al conto in sola lettura al tuo Commercialista.</i>	✓	✓	✓
<b>Ricevute digitali certificate</b> <i>Fai una foto e digitalizza le ricevute. Verranno certificate, conservate nell'app e abbinare in automatico alle transazioni corrispondenti.</i>	✓	✓	✓
<b>Inoltro Ricevute</b> <i>Inoltra le ricevute a Qonto via email, le abbineremo in automatico alle transazioni corrette.</i>	✓	✓	✓
<b>Etichette personalizzate</b> <i>Automatizza la contabilità assegnando le etichette alle transazioni (come codice cliente, Paese, team, progetto, ecc.).</i>	✓	✓	✓
<b>Gestione dei fornitori</b> <i>Categorizza i fornitori e aggiungi in automatico l'aliquota IVA corretta.</i>	✓	✓	✓
<b>Dashboard</b> <i>Semplifica la gestione del flusso di cassa, grazie a indicatori grafici precisi, al controllo di entrate e uscite, e ai filtri personalizzabili.</i>	✓	✓ Avanzata.	✓ Avanzata.
<b>Integrazioni API</b> <i>Integra le app che usi quotidianamente e i software di contabilità con Qonto (Dropbox, Stripe, Google Drive...).</i>	✓	✓	✓
<b>Aggregazione conti esterni</b> <i>Collega conti e servizi di pagamento esterni a Qonto e monitora tutto da un'unica piattaforma</i>	✓	✓	✓

## Carte di pagamento (condizioni applicabili a tutti i piani)

	One	Plus	X (in metallo)
<b>Tariffa mensile</b> <i>Per carte non incluse nel Piano</i>	5€ <i>(IVA escl.)</i>	8€ <sup>16</sup> <i>(IVA escl.)</i>	20€ <i>(IVA escl.)</i>
<b>Limiti di Pagamento</b> <i>Per mese solare</i>	20.000€ / carta	40.000€ / carta	200.000€ / carta
<b>Limite prelievo</b> <i>Per mese solare</i>	1.000€ / carta	2.000€ / carta	3.000€ / carta
<b>Limite prelievo</b> <i>Giornaliero</i>	500€ / carta	1.000€ / carta	2.000€ / carta
<b>Prelievi di contanti inclusi</b>	0 <i>2€ / prelievo</i>	5/mese <i>e poi 2€ / prelievo</i>	Illimitati
<b>Costo sostituzione carta<sup>17</sup></b> <i>In caso di sostituzione di una carta smarrita, rubata o utilizzata in modo fraudolento.</i>	6€ <i>(IVA escl.)</i>	6€ <i>(IVA escl.)</i>	6€ <i>(IVA escl.)</i>
<b>Commissioni sui pagamenti in valuta fuori euro zona</b>	2% / transazione	1% / transazione	gratis
<b>Assistente personale</b> <i>Un concierge che risponde alle tue richieste 7 giorni su 7</i>			✓
<b>Accesso lounge aeroporto</b>			✓

<sup>16</sup> Applicabile alle carte emesse dopo il 13 novembre 2023. Le carte emesse prima di tale data sono soggette al prezzo di 6 €/mese per carta fino al rinnovo.

<sup>17</sup> Queste spese non saranno addebitate se la sostituzione avviene su una carta difettosa o se la carta viene smarrita durante la spedizione.

<b>Assicurazioni</b>			
Assicurazione	Pagamenti fraudolenti	Copertura Avanzata	Copertura Premium
Cancellazione viaggio	-	-	5.000 € all'anno
Ritardo treni e aerei	-	-	800 € per sinistro
Bagaglio smarrito, rubato o danneggiato	-	1.000 € per sinistro	1.000 € per sinistro
Danni materiali a un veicolo a noleggio	-	-	5.000€ all'anno
Spese sanitarie sostenute all'estero	-	155.000€ all'anno, per beneficiario e ad evento	155.000€ all'anno, per beneficiario e ad evento
Assistenza e rimpatrio	-	✓	✓
Soggiorno per visita parente ricoverato	-	3.250€ per sinistro	3.250€ per sinistro
Protezione acquisti <i>articolo danneggiato o rubato</i>	-	2.500€ all'anno o 1,250€ per acquisto (valido per 365 gg dopo acquisto)	2.500€ all'anno o 1,250€ per acquisto (valido per 365 gg dopo acquisto)
Protezione acquisto smartphone	-	-	✓
Uso fraudolento della carta	1.500 € all'anno	3.000€ all'anno	3.000€ all'anno
Phishing <i>Pagamento su sito fraudolento</i>	-	1.000€ all'anno	1.000€ all'anno
<b>Design</b>			
Materiale	Plastica Riciclata	Plastica Riciclata	Metallo
Colore	1	3 opzioni	1
Dati sulla carta	Stampati	In rilievo o stampati	Incisi a laser

## Operazioni Speciali

Pignoramento del conto	<b>100€</b>	<b>100€</b>	<b>100€</b>
Restituzione bonifico in uscita in valuta estera rifiutato a seguito di un'anomalia	✓ <i>Potrebbero essere applicate delle commissioni da altri intermediari finanziari</i>	✓ <i>Potrebbero essere applicate delle commissioni da altri intermediari finanziari</i>	✓ <i>Potrebbero essere applicate delle commissioni da altri intermediari finanziari</i>
Apertura o uso irregolare del conto <sup>18</sup>	<b>150€</b>	<b>150€</b>	<b>150€</b>

<sup>18</sup>In caso di Conto aperto in violazione del Contratto o di qualsiasi disposizione legale o regolamentare.

## 8. Principali clausole contrattuali

### 8.1 Recesso su iniziativa del Cliente

Il Cliente ha il diritto di recedere dal Contratto in qualsiasi momento, senza spese e penalità. La comunicazione di recesso può essere effettuata dal Cliente inviando un'email all'indirizzo [support@qonto.com](mailto:support@qonto.com) e avrà effetto a decorrere dalla data di ricezione della richiesta da parte dell'Istituto ("**data di effetto**").

Il recesso del Cliente può essere effettuato anche direttamente dall'Account Personale. In tal caso, se il Cliente non è un Cliente al Dettaglio, la "data di effetto" coincide con la fine del mese di calendario in corso e il Saldo del/dei Conto/i di pagamento dovrà essere portato a zero (0) euro dal Cliente entro la data di effetto, ovvero potrà essere trasferito dall'Istituto al conto comunicatogli dal Cliente al momento del recesso entro tale termine.

Resta sin d'ora inteso e convenuto che la chiusura del Conto di Pagamento del Cliente è, in ogni caso, subordinata alla sussistenza sul Conto di Pagamento prima di tale chiusura di un Saldo disponibile sufficiente ad assicurare il pagamento delle somme dovute dal Cliente e garantire il corretto svolgimento delle Operazioni di pagamento emesse antecedentemente alla data di effetto.

### 8.2 Recesso su iniziativa dell'Istituto

L'Istituto potrà recedere dal Contratto, per qualsivoglia ragione, senza costi né oneri per il Cliente, trasmettendo comunicazione scritta via email al Cliente. La comunicazione di recesso avrà effetto decorsi due (2) mesi dalla data di invio della stessa.

Qualora il Cliente persona giuridica risulti, nei sessanta (60) giorni successivi alla data in cui l'Istituto ha riscontrato la veridicità dei dati identificativi del Cliente e ha convalidato il dossier Know-Your-Customer come "inattivo" secondo le risultanze del competente Ufficio del Registro delle Imprese, non avendo presentato la necessaria dichiarazione di inizio attività ("Inattività"), l'Istituto trasmetterà via email al Cliente, una comunicazione scritta informando che, in caso di Inattività protratta per ulteriori centoventi (120) giorni dalla data di invio della stessa (il "Termine"), il Conto sarà chiuso senza ulteriori comunicazioni, valendo la predetta comunicazione a tutti gli effetti quale dichiarazione di recesso dal Contratto da parte dell'Istituto, la cui efficacia sarà subordinata al permanere dell'Inattività del Cliente allo scadere del predetto Termine.

Qualora, allo scadere del Termine, l'Inattività risulti quindi ancora sussistere, il recesso dell'Istituto avrà pertanto efficacia e l'Istituto chiuderà conseguentemente il Conto del Cliente. Le eventuali somme presenti sul Conto saranno liquidate in conformità al Contratto e alla legge applicabile.

### 8.3 Recesso per giusta causa

L'obbligo di rispettare un preavviso per l'esercizio del diritto di recesso non è applicabile in caso di giusta causa che legittimi l'esercizio di tale diritto da parte dell'Istituto. In particolare, l'Istituto potrà recedere dal Contratto con effetto immediato a partire dalla data di ricevimento della comunicazione inviata per email al Cliente ovvero con effetto dalla data indicata nella comunicazione stessa.

Costituiscono giusta causa, a mero titolo esemplificativo e non esaustivo: il mancato pagamento dei canoni di abbonamento, l'esercizio di un'attività illegale o vietata ai sensi del Contratto, l'atto di minaccia contro il personale dell'Istituto, la comunicazione di false informazioni o il rifiuto di comunicare informazioni prescritte ai sensi di legge, un Saldo negativo eccessivo o persistente del Conto di pagamento, l'uso improprio o fraudolento del Conto di pagamento, eventuali procedure concorsuali oppure l'identificazione di un comportamento anomalo o sospetto sul Conto.

L'Istituto potrà inoltre recedere dal Contratto con effetto immediato al ricorrere delle fattispecie previste dalle norme di legge in materia di prevenzione del riciclaggio e/o finanziamento del terrorismo.

Se il recesso viene avviato dall'Istituto per una delle ipotesi di cui al presente Articolo, l'Istituto non procederà ad alcun rimborso, anche tenuto conto, ad esempio, dell'eventuale credito vantato nei confronti del Cliente inadempiente, o in ossequio a eventuali provvedimenti delle Autorità competenti o di previsioni di legge e regolamentari applicabili.

## 8.4 Effetti del recesso

Il/i Conto/i di pagamento sarà/saranno chiuso/i alla data di effetto del recesso. Il recesso non ha nessuna conseguenza sulle prestazioni già eseguite o in corso di esecuzione alla data di effetto del medesimo.

Le Operazioni di pagamento avviate prima della data di effetto del recesso non saranno interessate dal recesso saranno eseguite in conformità a quanto previsto nel Contratto.

In caso di recesso del Contratto per iniziativa del Cliente o dell'Istituto, non sarà rimborsata al Cliente alcuna frazione del Canone di abbonamento se la data di recesso avviene prima della fine del Periodo di Fatturazione, salvo il caso in cui il Cliente sia un Cliente al Dettaglio. In tal ultimo caso, il Cliente avrà diritto a un rimborso pro-rata del Canone di abbonamento. Qualsiasi richiesta di rimborso deve essere presentata all'indirizzo support@qonto.com.

A partire dalla notifica del recesso dal Contratto, il Cliente sarà tenuto a riportare a zero (0) euro il Saldo del o dei Conti di pagamento o, in alternativa, a comunicare all'Istituto le coordinate bancarie (IBAN) di un conto di cui è titolare aperto presso un intermediario terzo. Qualora, per qualsivoglia ragione, il Cliente non sia in grado di adempiere ad una delle predette condizioni di cui sopra, l'Istituto sospende l'operatività del/dei Conto/i di Pagamento, dandone apposita comunicazione al Cliente. L'Istituto continuerà, se del caso, ad applicare il Canone di abbonamento fino all'azzeramento del Saldo.

## 8.5 Trattamento dei Reclami

Per eventuali contestazioni relative al rapporto regolato dal Contratto, il Cliente è invitato a rivolgersi al Servizio Reclami inoltrando il reclamo all'indirizzo di posta elettronica certificata reclami.qonto@legalmail.it o alla sede dell'Istituto di Pagamento tramite lettera raccomandata con avviso di ricevimento.

La risposta sarà trasmessa al Cliente il prima possibile e al più tardi entro quindici (15) giorni lavorativi dal ricevimento del reclamo. In situazioni eccezionali, l'Istituto si riserva la facoltà di non rispondere entro quindici (15) giorni lavorativi. In tali circostanze, l'Istituto invierà al Cliente una risposta interlocutoria, indicando in modo chiaro le ragioni del ritardo e specificando il termine entro il quale il Cliente riceverà la risposta definitiva, comunque non superiore a trentacinque (35) giorni lavorativi.

Qualora il Cliente non avesse ricevuto una risposta al reclamo trasmesso all'Istituto di Pagamento entro i termini comunicati, ovvero tale risposta non fosse soddisfacente, il Cliente potrà ricorrere all'Arbitro Bancario Finanziario (ABF) utilizzando la modulistica disponibile su <https://www.arbitrobancariofinanziario.it/>.

Per maggiori informazioni, il Cliente può consultare la pagina web Qonto relativa alle modalità per presentare reclami e/o la Guida Pratica dell'ABF.

In ogni caso, resta fermo il diritto del Cliente di presentare esposti alla Banca d'Italia o di rivolgersi all'Autorità Giudiziaria, nelle modalità previste dal Contratto o dalla legge.

Il reclamo è condizione di procedibilità per presentare un ricorso all'ABF. Tale ricorso esonera il Cliente dall'esperire il procedimento di mediazione obbligatoria come previsto dalle attuali leggi in materia di mediazione obbligatoria (decreto legislativo 4 marzo 2010, n. 28, e successive modifiche).

In aggiunta a quanto sopra, in caso di grave inosservanza degli obblighi assunti da Qonto, saranno applicabili sanzioni amministrative pecuniarie nella misura di volta in volta prevista ai sensi di legge (ai sensi del Titolo VIII del Testo Unico Bancario e dell'art. 32 del decreto legislativo 27 gennaio 2010, n. 11).

## Legenda

<b>Account personale</b>	Designa lo spazio virtuale a disposizione del Cliente (o di un Utente designato dal Cliente) accessibile attraverso l'Applicazione o il Sito per mezzo dei Dati di identificazione.
<b>Canone di abbonamento</b>	Designa la tariffa forfettaria addebitata periodicamente dall'Istituto in cambio dell'accesso ai Servizi nell'ambito di un Piano per il Cliente.
<b>Canone annuale</b>	Designa la tariffa forfettaria addebitata annualmente dall'Istituto in cambio dell'accesso ai Servizi nell'ambito di un Piano scelto dal Cliente.
<b>Canone mensile</b>	Designa la tariffa forfettaria addebitata mensilmente dall'Istituto in cambio dell'accesso ai Servizi nell'ambito di un Piano scelto dal Cliente.
<b>Carta/e</b>	Designa una carta di pagamento con autorizzazione sistematica associata a un Conto di pagamento, emessa a nome del Cliente e, eventualmente, del Detentore.
<b>Cliente/i</b>	Designa una persona fisica o giuridica che agisce nell'esercizio della sua attività professionale, a nome della quale sono aperti uno o più Conti di pagamento presso l'Istituto.
<b>Cliente/i al Dettaglio</b>	Designa un Cliente Qonto che svolge attività professionale o artigianale (lavoratori autonomi, liberi professionisti o ditte individuali); gli enti senza finalità di lucro (Associazioni, Fondazioni) e le micro-imprese.
<b>Contratto</b>	Designa il presente documento e i suoi allegati, tutte le condizioni speciali e gli emendamenti al presente documento.
<b>Conto/i di pagamento o Conto/i</b>	Designa il primo Conto di Pagamento Principale e/o il/i Conto/i di Pagamento Aggiuntivo/i aperto/i presso l'Istituto a nome del Cliente ai fini della fornitura dei Servizi di Pagamento.
<b>Conto/i di pagamento Aggiuntivo/i</b>	Designa il/i Conto/i di pagamento aperto/i per il Cliente presso l'Istituto, in aggiunta al Conto di pagamento Principale, al fine di offrire dei Servizi di pagamento e di gestire più efficacemente le disponibilità economiche del Cliente. Questo servizio è disponibile solo per i Clienti che abbiano sottoscritto un Piano Smart, Premium, Essential, Business o Enterprise.
<b>Conto di pagamento Principale</b>	Designa il Conto di pagamento aperto presso l'Istituto a nome del Cliente per fornire i Servizi di pagamento. Questo conto è identificato come conto principale, sul quale l'Istituto fattura i Servizi di pagamento.
<b>Detentore</b>	Designa una persona fisica che agisce su mandato del Cliente per usare una Carta nell'ambito dell'attività professionale del Cliente.

<b>Micro-impresa/e</b>	Impresa con un numero di dipendenti inferiore a 10 e il cui fatturato o totale di bilancio annuo non supera 2 milioni di euro.
<b>Periodo di fatturazione</b>	Designa il periodo di fatturazione applicabile per il pagamento del Canone di abbonamento (mensile o annuale) nell'ambito di un Piano.
<b>Piano</b>	Designa una tabella di prezzi fissi che determina i Servizi a cui il Cliente ha diritto, il prezzo applicabile a tali Servizi e la frequenza di fatturazione.
<b>Saldo</b>	Somma disponibile sul conto di pagamento che il Cliente può utilizzare. Il saldo del conto di pagamento non può in alcun caso essere negativo. Il Cliente si impegna quindi a mantenere sul suo Conto di pagamento un saldo sufficiente per assicurare l'esecuzione delle operazioni di pagamento.
<b>SEPA</b>	Il bonifico SEPA è un sistema di pagamento su scala europea, che permette di trasferire denaro all'interno della zona SEPA (Zona unica di pagamenti in Euro - Single Euro Payments Area), composta da un insieme di Paesi che hanno scelto di aderire a questo progetto economico per rendere le operazioni bancarie in euro semplici come quelle nazionali. I bonifici ordinari SEPA vengono eseguiti inserendo il nome del beneficiario, l'IBAN (Numero di conto bancario internazionale) ed eventualmente il BIC (Codice di identificazione bancaria), come per tutti gli altri tipi di bonifici. Una volta che il bonifico viene disposto, il beneficiario riceverà l'importo entro uno o due giorni lavorativi nel caso di un bonifico SEPA ordinario e 10 secondi per un SEPA istantaneo, previa autorizzazione da parte dell'istituto bancario. Le tempistiche per l'esecuzione dei bonifici SEPA variano in funzione della banca emittente, della differenza di fuso orario, dell'ora e della data di richiesta di effettuazione del bonifico.
<b>SWIFT</b>	Il bonifico SWIFT (Society for Worldwide Interbank Financial Telecommunication) è un sistema che consente di ricevere e inviare bonifici nella maggior parte dei Paesi del mondo. I bonifici SWIFT vengono eseguiti inserendo il nome del beneficiario, l'IBAN (Numero di conto bancario internazionale) ed eventualmente il BIC (Codice di identificazione bancaria), come per tutti gli altri tipi di bonifici. Con il sistema SWIFT puoi ricevere pagamenti internazionali sia in euro, sia in valuta estera (che verrà convertita in automatico in euro), entro cinque giorni lavorativi, esclusi i fine settimana e i giorni festivi. Le tempistiche per l'esecuzione dei bonifici SWIFT variano in funzione della valuta (currency), della banca emittente, della differenza di fuso orario, dell'ora e della data di richiesta di effettuazione del bonifico.



**Qonto**